


										Podpis:		Datum:	
Revize:		Datum:		Popis:						Kontroloval:			
000		19.6.2022		PDPS k připomínkovému řízení						Ing. arch. Adam Halíř			
001		19.6.2023		PDPS čistopis						Ing. arch. Adam Halíř			
Stavebník/investor:				Správa železnic, státní organizace									
Adresa:				Dlážděná 1003/7, 110 00 Praha 1									
Zástupce investora:				Stavební správa západ									
Adresa:				Sokolovská 1995/278, 190 00 Praha 9									
Zhotovitel stavby:				Společnost AFRY Klatovy						 projekt architekti 4,5 mm			
Adresa:				Magistrů 1275/13, 140 00 Praha 4									
Kontakt:				T: +420 277 005 500 E: afrycz@afry.com									
Zhotovitel objektu:				AFRY CZ s.r.o									
Adresa:				Magistrů 1275/13, 140 00 Praha 4									
Kontakt:				T: +420 723 213 271 E: petr.adam@afry.com									
Hlavní projektant (HIP):				Specialista:			Odpovědný projektant:			Zpracovatel přílohy:			
Ing. Petr Adam				Ing. Ondřej Hofmeister			Ing. Ondřej Hofmeister			Ing. arch. Rudolf Süsser			
Název stavby/akce:				Rekonstrukce výpravní budovy v žst. Klatovy						S-kód:		S631700309	
										Zakázka:		2021/0005	
Název části:				Speciální výkresy						Označení části:		C.4.1	
Název objektu:				ŽST Klatovy, rekonstrukce výpravní budovy						Číslo objektu/komplexu:			
Název přílohy:				Architektonický booklet						Číslo přílohy:		---	
Název dílčí části přílohy:				Průvodní zpráva						Paré:			
Kraj:		Katastrální území:				TUDU:							
Plzeňský		Klatovy (665 797)				0361-H1							
Dokumentace:													
Stupeň dokumentace:		Datum zpracování:		Formáty:		Měřítko:							
PDPS		19.6.2023		1 x A4		---							
S-kód:		Stupeň dokumentace:		Část:		Objekt:		Podobjekt:		Příloha:		Revize:	
S 6 3 1 7 0 0 3 0 9		- P D P S		- C 4 1 - -		- - - - - - - - - -		- - - - -		- - - 0 0 1 -		0 0 1	

Historie

Výpravní budova železniční stanice v Klatovech jejíž autorem je architekt Josef Danda je dnes památkově chráněný objekt (č.105520). Architektonický koncept stanice, který vznikl na půdě projektového ústavu SUDOP pochází 1949, projektové řešení bylo rozpracováno v první polovině 50. let a stavba probíhala ve třech etapách mezi lety 1955 – 1960. Objekt ilustruje dle vyjádření SHP dobový vývoj architektury rozkročené mezi dozríváním meziválečného funkcionalismu, doktrínou vnucovanou socialistickým realismem a novými tendencemi internacionálního (bruselského) stylu. Zároveň u stavby tohoto typu není možné soustředit se pouze na architektonický styl, podstatné je také komunikační řešení, na něž Josef Danda kladl velký důraz.

Koncept obnovy

Současný koncept jeho obnovy je památkovému statusu přirozeně podřízen, ale zároveň je zde touha budovu oživit tak, aby vznikl harmonický celek vyvážený ve své historické a kulturní hodnotě a funkčnosti. Společenský význam a tím i způsob využití budovy se od doby jeho vzniku mírně posunul, a proto si myslíme, že je nutné citlivým způsobem zasáhnout i do vnitřního dispozičního uspořádání a zároveň i do vazeb na venkovní prostory v okolí budovy. Citlivostí je míněna snaha o zachování všech stavebních konstrukcí, které se podílejí na celkové hodnotě původního architektonického díla.

Urbanismus

Okolí domu je upraveno tak, aby byla zajištěna jeho bezbariérová dostupnost jak pro pěší, tak pro cyklisty i automobily a zásobování a zároveň se snahou o maximální využití potenciálu stávající zeleně. Hlavním tématem je přímé napojení parteru budovy na nově vznikající autobusový terminál v předpolí. Součástí snahy je i využití rekreačního potenciálu jižního zeleného svahu a zobytnění a ozelenění zásobovacího dvora.

Autobusový terminál

V souvisejícím projektu nového autobusového terminálu, jehož autory jsou Knesl Kynčl architekti (není součástí této dokumentace) jsou navrženy kompletní úpravy uspořádání a způsobu využití hlavního předprostoru budovy. Po stranách jsou umístěny nové zastávky autobusu, vyčkávací a odstavná plocha pro autobusy uprostřed a parkoviště K+R před hlavním vstupem do budovy. Podél jižního zeleného pásu k ulici Nádražní je navrženo parkoviště pro osobní automobily.

Cyklopark

V rámci tohoto projektu je do předprostoru navržen objekt cykloparkovacího domu, který je bezprostředně provozně a prostorově napojen na parkoviště pro osobní automobily, ale zároveň svým architektonickým řešením odkazuje na původní železobetonové zastřešení jižní části předprostoru. Umístění je zvoleno tak, aby byla vazba na hlavní vstup do staniční budovy, na cyklostezku a na schodiště zajišťující pěší přístup z ulice Nádražní, co nejkratší. Zároveň byla snaha nekonkurovat původním přístřeškům a spíše navodit dialog.

Parter – východní průčelí

Přízemí domu orientované směrem do hlavního předpolí na východě je otevřeno tak, aby nově nabízelo služby jak pro návštěvníky železniční stanice, tak i autobusového terminálu. Zásahy do čelní fasády stanice jsou vedeny snahou o propojení nově navržených obchodních prostor (v místě původních toalet) jak ven do předpolí, tak do odbavovací haly. Budova se díky tomu více otevírá veřejnosti a vybízí ke vstupu. Odstranění bariéry jednoho výškového stupně ve vstupu do budovy zdvižením nivelety předpolí této snaze jen pomáhá.

Výškové umístění 1. nástupiště železniční stanice bude po úpravách jeho nivelety na normovou úroveň nad kolejnicemi a navazujícího prostoru dopravního terminálu, nabízet možnost přímého pěšího propojení. Po celou délku nástupiště navrhujeme odstranit oplocení, které nově začne až na konci nástupiště i s možností oplocení jeho čela, tak aby byla zachována zábrana proti vstupu nepovolených osob do kolejiště. Oplocení dále pokračuje i se stávající bránou přes technický neveřejný přejezd přes kolejiště ve východní části kolejiště.

Jižní průčeli

Prostor podél jižní fasády domu je v části před obchodními jednotkami v parteru rozšířený. Očekává se zde synergie mezi provozem v parteru budovy (lékárna, infocentrum případně jiný typ provozu) a velmi kvalitním zeleným na jih orientovaným svahem, který nabízí možnost expanze aktivit do osluněného a zároveň intimního prostředí. Záměrem otevřít stávající fasádu dvěma dveřními otvory s cílem nabídnout návštěvníkům a uživatelům budovy dnes nevyužitou kvalitu přírodního rámce budovy.

Do zeleného pásu podél fasády obytného křídla jsou navrženy lavičky, což je minimální příspěvek k oživení toho místa. Představujeme si, že lidé z bytového křídla zde budou moci trávit svůj volný čas, protože jinou možnost v okolí zkrátka nemají. Dojde tak, ke zvýšení standardu bydlení a zároveň k větší identifikace obyvatel s místem a větší sociální kontrole a tím snad i vyšší bezpečnosti. Zůstává zde navíc prozatím nevyužitý potenciál, který bude možné zhodnotit v budoucnosti (venkovní pobytová terasa v návaznosti na vnitřní obchodní plochy, dětské, nebo vícegenerační hřiště, altánek atd. pro návštěvníky komerčních jednotek, případně i obyvatele).

Technický dvůr

Nádvoří mezi bytovým a administrativním křídlem domu je upraven tak, aby umožnil bezbariérové vstupy do všech křídel domu pro pěší, nabídl prostor pro parkování kol (zaměstnanci i návštěvníci) a parkování automobilů. Vstupní zvýšená plocha je zároveň určena pro příjezd a otočení dodávky zásobování případně sanitky. Odpadové hospodářství je rozděleno na dvě části z nichž jedna (směsný odpad) je umístěna přímo na dvoře (krátká docházková vzdálenost pro obyvatele). Nádoby na recyklovaný odpad jsou z důvodu lepšího příjezdu svozového nákladního automobilu umístěny před boční fasádu administrativní části (hlukem ze svozu nebudou tolik rušeni jak obyvatelé z bytové části, tak zaměstnanci v administrativní části budovy). Do dvora je doplněna zeleň ve formě jedné řady stromů podél bytového křídla a záhonu a popínavých rostlin podél administrativního křídla.

Přístřešky pro odpady a venkovní jednotky tepelných čerpadel

V technickém dvoře jsou umístěny dva přístřešky pro sběrné odpadové nádoby. Jejich návrh vychází z principu kontextuálního přístupu nevytvářet zbytečné kontrasty a spíše hledat harmonii mezi starým a novým. První přístřešek na směsný odpad je umístěn ve vazbě na vstupy do administrativní a obytné části domu. Tento přístřešek je s odkazem na dobu vzniku celého souboru a i vzhledem na odolnost navržen z pohledového betonu v kombinaci s dřevěným rastroem, které navazuje na oplocení anglického dvorku a slouží jako nosič pro popínavou zeleň. Jedná se o prostý přístřešek s boční stěnou a střešní deskou z litého vodostavebního železobetonu. Může být také proveden jako prefabrikovaný. Přístřešek č. 2 je navržen rovněž jako pevná masivní železobetonová konstrukce se zastřešením a boky, které budou sloužit pro umístění nádob na recyklované odpady. Masivnost konstrukce by měla zároveň odolávat vibracím venkovních jednotek tepelných čerpadel, která zde budou umístěna. Železobeton je zde opět kombinován s dřevěnými rošty, které budou zakrývat umístěnou technologii, případně odpadové nádoby.

Příjezdová komunikace

Komunikace k technickému dvoru je upravena tak, aby nabídla bezpečný přístup pro pěší a zároveň příjezd na dvůr. Podél jedné strany je umístěno parkování pro osobní automobily. Od veřejné komunikace je oddělena automatickou bránou. Povrchy jsou asfaltobetonové, obrubníky ze štípané žuly.

Cyklopark

Novostavba parkovacího domu pro bicykly a elektrobicykly je umístěna v jižní části předprostoru, jak je uvedeno výše, v logické vazbě na přístupové a příjezdové směry a na hlavní vstup do výpravní budovy. Přizemní podélný objekt je situován podél vrstevnice svahu, do které je zasazen. Výškové řešení pracuje s tím, že zelená střecha bude navazovat na šikmou plochu svahu s odskokem cca 300 mm, tak aby vznikla z pohledu bezpečnosti nepřístupná plocha bez nutnosti dalších ochranných opatření (zábradlí). To je posíleno i pásem zeleně okolo obvodu střechy. Podobný princip ochrany je zvolen i u opěrných stěn, které navazují na stěny automobilového parkoviště, které bezprostředně sousedí. Volné stěny cyklo domu jsou z poloprůhledného rastru (modřínové dřevo), který zajišťuje uzavření proti krádežím, ale zároveň nabízí jistý stupeň průhlednosti a lehkosti, protože cílem je, aby působil lehce a nehmotně. Střecha je subtilní železobetonová deska, která odkazuje na původní masivní konstrukce přístřešků architekta Dandy. Nemá být ani replikou ani konkurencí, ale novodobou stopou – současnou konstrukční výzvou s jasným odkazem na eleganci železobetonových konstrukcí meziválečné doby. Provozně je cyklo domů rozdělen na dvě části. Vnitřní část je pod uzamčením a vnější je volně přístupná a zastřešená zajišťuje ochranu proti povětrnosti.

Přístřešky nástupišť

Stávající železobetonová konstrukce zastřešení 1. nástupiště a předprostoru budovy jsou zachovány v původní podobě. Bude opravena omítka, obklady soklíků pilířů a zajištěna původní barevnost nátěru a doplněno původní osvětlení včetně označení budovy na průčelí. Viz popis níže.

Sadové úpravy –

Součástí úprav okolí domu jsou i sadové úpravy, které reagují na stávající stav zeleně a zároveň plní funkci zobytnění a zpříjemnění pobytu na nich. Úpravy se týkají oblasti zeleného pásu kolem cyklo domu, který si vyžádá kácení několika stromů. Zde se navrhuje dosadba stromů nových a pás ochranné nízké křovinaté zeleně podél cyklo domu. Dále je navržen pás zeleně ve formě záhonu podél jižní fasády obytného křídla a v neposlední řadě je navržena řada stromů do technického dvora a doplněna o záhon a popínavé rostliny podél anglického dvora. Podrobně je řešeno v samostatné části PD

Achitektonické řešení exteriér

Obálka domu je poměrně velmi zachovalá a je k ní přístupováno s respektem. Cílem je její obnova v původním stavu, respektive její uvedení do souladu s původním stavem (zachování geometrie, materiálového řešení a architektonického detailu - keramické prvky ostění, kovové prvky zábradlí, typ a členění výplní otvorů – okna, dveře, prosklené stěny atd)). Výplně otvorů jsou kompletně s výjimkou prolamované sklobetonové stěny hlavní fasády, která prošla rekonstrukcí v nedávné době, nahrazeny novými prvky s lepšími tepelnými vlastnostmi. V některých případech jsou výplně otvorů oken upraveny tak, aby vyhovovaly novému využití prostor (například nové vstupy do parteru předprostoru autobusového terminálu a z jihu, nebo zaslepení oken s vložením žaluzií pro odtahy VZT do technického dvora). viz popis níže a výkresy pohledů na fasády.

Vedle výše uvedeného bude obnova znamenat, že budou provedeny i korekce typu: odstranění druhotných sedlových stříšek umístěných nad zastřešením hlavního vstupu, či doplnění historicky potvrzených vikýřů (volských ok) na valbové střeše směrem k hlavnímu průčelí. Jmenovatelem všech popsanych úprav je respekt k architektonickým hodnotám domu a jeho okolí. Na druhou stranu tu je

jasná touha budovu znovu oživit a tím zajistit její dlouhodobé udržitelné fungování. Proto jsme si dovolili navrhnout několik úprav v dispozicích veřejně přístupné části budovy (viz popis níže).



Pohled na hlavní vstupní fasádu výpravní budovy směrem od východu – stav

Východní fasáda – hlavní průčelí – fasáda je zachována v původním stavu s výjimkou parteru (pod vstupní markýzou), kde dochází k doplnění vstupních dveří v místě současných oken do veřejných toalet. Návrh úprav pracuje se symetrií členění fasády, kterou propisuje ve všech jejích kompozičních vrstvách. Členění pravé části fasády (vstupní zádveří) je symetricky zrcadleno i do levé části, která je v současnosti uzavřená (toalety). Domníváme se, že hlavní fasáda touto změnou netrpí a naopak působí uceleněji, otevřeněji a vstřícněji, než v současném stavu (viz obrazová příloha). Výplně otvorů mají členění původní, případně členění, které vzniklo variací z původního členění, a to pouze v případech, kde v nových otvorech nebylo možné původní členění použít (středové pole se vstupními dveřmi).



Pohled na boční fasádu výpravní budovy směrem od jihu – stav

Jižní fasáda je zachována v původním stavu s tím, že dva okenní otvory v přízemí mají odstraněny parapety tak, aby vznikla možnost propojení interiéru s exteriérem. Otvory jsou členěny tak, aby byla původní logika horizontálního i vertikálního členění zachována. Prostup keramickým soklem je řešen obdobně jak je to patrné u dveřního otvoru v sousedním poli vstupního travé, případně u průchodu obytným křídlem.

Dvorní fasáda je zachována opět v původním členění a je doplněna o jedny vstupní dveře do schodiště vedoucího do komerčních jednotek v patře. Členění dvou sestav oken v horním pásu je upraveno tak, aby respektovalo fakt, že prostory za nimi mají sníženou výšku a nemají potřebu dalšího prosvětlení. Výplně budou zaslepeny žaluziemi a využity pro potřeby TZB.



Pohled na dvorní fasádu výpravní budovy směrem od západu – stav



Pohled na dvorní fasádu obytného křídla směrem od severu – stav



Pohled na dvorní fasádu administrativního křídla směrem od jihu – stav

Fasády bytového a administrativního křídla jsou zachovány v původním stavu. Členění otvorů je zachováno a to včetně sklobetonových pásů na domovní schodiště. Vyjimku z výše uvedeného tvoří okna do toalet dvorní fasády bytového křídla, kde jsou stávající malá okna spojována vždy po dvojicích do jednoho většího otvoru (celkem tři kusy) a to tak, že výsledné otvory jsou identické s otvory o podlaží výše. Větrací otvory do spízních skříní jsou zachovány, ale z vnitřní strany jsou zaslepeny a zůstanou nefunkční vzpomínkou na řešení přirozeného větrání z poválečné doby.

Fasáda směrem do kolejiště zůstává beze změn. Nové otvory jsou navrženy v podloubí vstupu do prvního nástupiště. Zde je zřízen nový vstup k výtahu do podchodu na nástupiště a do pokladny autobusového terminálu. Přístřešek je stavebně opraven a to včetně přisvětlovacích pásů ze sklobetonu. Sklobetonové pásy anglických dvorků osvětlující suterenní prostory jsou rovněž zachovány.

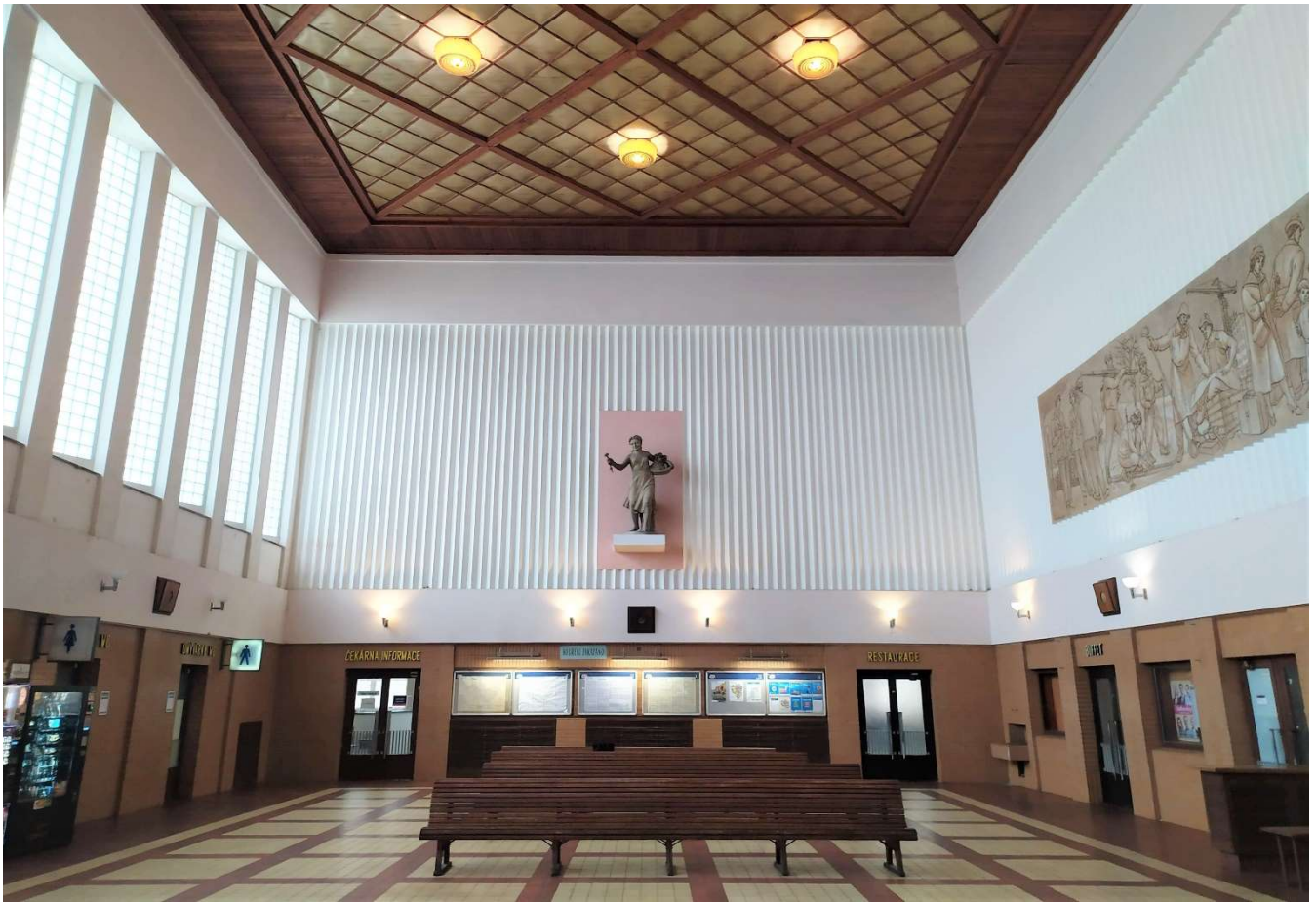
Achitektonické řešení - interier

Změny v interiéru budovy jsou rovněž vedeny snahou o vyvážení památkové ochrany a požadavkům současné legislativy a nového využití. Prostory jsou pro tyto účely rozděleny provozně do pěti kategorií.

1. Veřejně přístupné prostory odbavovací haly a vstupního zádveří a zádveří vstupu na 1.nástupiště
2. Veřejně přístupné komerční a obslužné prostory na přízemí a v patře (lékárna, občerstvení, infocentrum a další prostory na přízemí a ordinace v patře).
3. Služební veřejně nepřístupné prostory (kanceláře včetně sociálního zázemí) ve všech patrech
4. Obytné křídlo – ve všech patrech.
5. Technické provozy převážně v suterénu.

Z pohledu památkové ochrany je nejvíce péče věnována kategorii 1 (popis viz níže). Dále pak je odstupňováno společně druhá a třetí kategorie, kde je ochrana soustředěna na prvky dveří na chodbách, schodišť a prvků fasády. Kategorie čtvrtá tvoří samostatnou problematiku bytového křídla s důrazem pouze na společné prostory domovních schodišť. Prostory bytů jsou dispozičně upraveny na současný standard bydlení a dojde k odstranění všech vnitřních prvků včetně povrchů. Nejnižší ochranu mají technické prostory v páté kategorii umístěné převážně v suterénech. Zde zároveň dochází k nejmenším

zásahům do stavebních konstrukcí. Níže jsou popsány principy ochrany, které vychází z kategorizace a konkrétní principy a detaily ochrany jsou předmětem dohody s orgánem památkové ochrany.



Odbavovací hala pohled směrem ke původní čekárně a restauraci

Odbavovací hala

Prostory odbavovací haly jsou v hierarchii památkové ochrany na nevyšším místě a z těchto důvodů je v projektu snaha o maximální zachování všech povrchů, detailů a prvků téměř v původním stavu a to včetně uměleckých děl a jednotlivých detailů původního vybavení. Jedinou navrhovanou změnou jsou úpravy vstupů do jednotlivých veřejně přístupných prostor po obvodu odbavovací haly. Důvody k tomu vycházejí z dispozičních změn, které jsou popsány níže v odstavci popisující provozní řešení a v konceptu návrhu popsaném výše. Geometrie nových otvorů vychází z tektonické logiky původního členění spodního keramického soklu, která je založena na střídání prvků pilířů a masivních stěn s otvory. V čele haly (pod sochou prodavačky květin) je plná stěna s nikou pro registry topení nahrazena trojicí otvorů, které jsou vloženy mezi stávající boční masivní stěny a jsou navzájem odděleny symetrickou dvojicí nových pilířů. Boční stěna směrem k průčelí budovy (východní) je otevřena dvojicí nových otvorů, mezi stávajícími pilíři. V protější stěně jsou zřízeny nové otvory do schodiště vedoucímu do suterénu a do patra (přístup ke komerčním jednotkám – ordinacím) opět s respektováním stávajících zedních pilířů.

Povrchy stěn jsou zachovány stávající – spodní soklové části je keramický obklad, v horní části je pak omítka s profilováním kanelurou oddělenou nahoře i dole hladkým pásem s jemnou profilací pod úrovní kazetového stropu (omítka je místy nahrazena akustickým obkladem, který je sjednocen akustickou omítkou). Keramické obklady budou po provedení nových otvorů obnoveny v původní skladbě/formátech a barevnosti.

Otázka barevnosti povrchové úpravy omítky bude řešena průzkumem povrchových vrstev omítky s cílem zjistit původní barevnost z doby výstavby. Krakorec se sochou a hladkým panelováním bude rovněž zachován a opraven.

Podlaha je zakryta v současné době původní dlažbou, která je vzhledem k jejímu stavu (četné praskliny v ploše) a k požadavkům na vytápění odpočinkové části haly podlahovým topením v návrhu nahrazena replikou v původní geometrii a barevnosti.

Stropní kazetový podhled je zachován v původním členění. Z požárních a akustických důvodů dojde k náhradě dnes plastových (laminátových panelů) za nehořlavý materiál (lakovaný děrovaný plech apod.). Podhled je doplněn o nová zapuštěná svítidla, která jsou umístěna do středů výplňových kazet a neměly by opticky konkurovat stávajícím tělesům, které z pohledu aktuálních požadavků na úroveň osvětlenosti nevyhoví požadavkům na osvětlenost na podlaze haly. Jejich zachování či odstranění je na diskuzi především z pohledu památkové péče. Pás dekorativních světel v úrovni spodního hladkého omítaného pásu je nahrazen svítidly soudobými ve stejné pozici. V detailu bude řešeno ve vyšším stupni PD, viz též SHP.

Výplně otvorů – sklobetonová prolamovaná stěna hlavního průčelí prošla v nedávné době rekonstrukcí a v tomto projektu je tedy zachována bez nutnosti zásahu. Dveře a výplně u nových i původních otvorů jsou navrženy výplně nové z ocelových profilů s obdobným členěním jako u výplní původní. Cílem je vytvářet prostředí, které je respektuje maximálně původní řešení, ale zároveň není museem. Vzhledem k tomu, že se většina původních dveří nezachovala a zároveň není technicky reálné zajistit repliky původních dveří s novou požární odolností, pracuje návrh s řešením dveří, které je současné, ale zároveň vychází s kompozičních principů převzatých ze dveří původních (symetrie, vyšší soklová část, svislá madla, vodorovná madla, barevnost). Existuje snaha vnímat nové prvky jako další vrstvu. Okénka pokladen budou repasována/upravena dle aktuálních požadavků provozu – je nahrazeno bezpečnostní sklo, repasovány rámy a masivní dřevěné parapety (odstranění laků, jemné broušení, nový nátěr bezbarvým lakem(olejovoskem)). Funkčnost původního otevíravého okénka je zachován. U jednoho okénka je parapetní deska snížena tak, aby vyhovovala pro bezbariérové použití. Materiál je předpokládám jasan (nutno ověřit na stávajících parapetech). Nové části budou patinovány tak, aby došlo ke sjednocení se stávajícími konstrukcemi.

Mobiliář odbavovací haly (lavice, zákryty na topení u pokladen, reproduktory rozhlasu, hodiny) vnímáme jako kvalitní dobové prvky, které budou zachovány a repasovány. V detailu bude řešeno ve výkresové části. Předpokládá se šetrné odstranění starých nátěrů, oprava podkladních povrchů a následný nátěr krycími bezbarvými laky (v souladu s původní barevností, a materialitou). Rozhlasové reproduktory budou vybaveny novou technologií.

Výtvarná výzdoba - výtvarná díla v interiéru haly (viz SHP) jsou v návrhu kompletně zachována a budou v rámci obnovy budovy restaurována. Postup restaurace bude podrobně stanoven v restaurátorském záměru.

Technická zařízení - TZB je řešeno se snahou o maximální zachování původních prvků. Osvětlení jak na stropě haly, tak po obvodu haly je zachováno původní (replika/obdobné svítidlo) viz výše. Původní prvky budou zrestaurovány a zrepasovány. Topení je navrženo do původních parapetů u pokladen a nové podlahové topení v místě původních dřevěných lavic nahrazuje zrušená topidla ze stěny pod sochou. Ostatní viditelné prvky TZB a orientačního systému jsou specifikovány a zobrazeny ve výkresové části této části PD.

Zádveří a závětrí 1.nástupiště, podchod a komerční prostory v 1.NP,–

Zádveří a závětrí 1. nástupiště jsou vnímány jako prostor, který je plynule navázán na prostor odbavovací haly. To znamená, že i přístup ke všem prvkům se bude řídit podobnou logikou maximální autenticity. Komerční prostory na přízemí jsou navrženy tak, aby byly maximálně propojeny jak s halou tak s okolím domu. Cílem je získat maximální propustnost a optickou otevřenost těchto prostor směrem do interiéru i do exteriéru.

Nové výkladce, prosklené stěny a dveře jsou z ocelových profilů a celoprosklené jsou u původních otvorů navrženy s identickým členěním jako měly původní dveře (viz SHP)

Povrchy podlah jsou navrženy tak, aby maximálně podpořily výše uvedenou propustnost a propojenost prostor. Předpokládá se použití dlažeb, které budou vycházet z původní barevnosti a z původního členění, které není dochováno, ale v návrhu jsme vycházeli z výkresu původního návrhu od arch. Dandy. V prostorách, kde se původní dlažba nedochovala, případně není k dispozici ani původní návrh, jsme přistoupili k vlastnímu návrhu, který vychází ze dvou předpokladů. Pracuje se stejnou barevností jako původní dlažby s cílem udržet veřejně přístupné přízemí budovy celistvé. Druhým východiskem byla ambice nevytvářet kopie původních dlažeb, ale vytvořit svébytný současný návrh. Z toho důvodu byl ke spolupráci přizván výtvarník MgA Jan Šerých, který navrhl několik nových abstraktních motivů, ze kterých se některé svým charakterem vážou na téma budovy (např. železniční pražce), jiné jsou zcela volnou hrou, která pracuje s tématem střídání kontrastních barev a optického klamu.

Povrch stěn jsou řešeny převážně omítkou se světle okrovým nátěrem (případně SDK). Přesný odstín bude určen na základě restaurátorského průzkumu původních maleb.

Povrchy stropů jsou omítané či z SDK a jsou doplněny z akustických důvodů svěšenými deskovými akustickými podhledy z jemné dřevěné vlny spojené magnezitem (princip heraklithu) v okrovém odstínu. Podhledy jsou tvořeny formáty 600x1200 mm, jsou do nich zapuštěny koncové prvky TZB. Po obvodě jsou od stěn odsazeny, aby nebylo nutné vytvářet zbytečné dořezy. Dutina nad podhledy je otevřená (případně je možné ji uzavírat svislou přepážkou, která je odsazená od okraje podhledu a nebude vytvářet dojem uzavřeného prostoru). Návrh podhledů je vytvořen s cílem integrovat jak koncové prvky TZB tak i osvětlení.

Technické zařízení (TZB) je v těchto prostorách řešeno individuálně s ohledem na to, zdali se jedná o čistě veřejné prostory (zádveří, podchod, závětrí 1. nástupiště) a komerční prostory, kde budou převažovat jiné potřeby provozu. V zádveří, závětrí a v podchodu jsou použita svítidla, která jsou replikou svítidel původních a byla použita i pro osvětlení venkovních prostor před hlavní fasádou (viz SHP) – cílem je opět charakterově sjednotit tyto prostory. Naopak komerční prostory jsou řešeny individuálně a to v návaznosti na rozmístění dalších prvků TZB jako je potrubí VZT a jednotky chlazení, či prvky zabezpečení a slaboproudu – viz též oddíl Povrchy stěn a stropů.

Sociální zázemí v 1.NP

Sociální zázemí je zvláštní kategorie v rámci veřejně přístupných místností, které jsou sjednocené typem, formátem (atypický formát 156x156 mm), barevností (cihlová/okrová) a rastrem dlažby (nový rastr). Stěny jsou obloženy keramickým obkladem, který vychází z podélného formátu obkladů v odbavovací hale (75x300 mm), ale jeho barevnost je odlišná. Bílý odstín obkladu má za úkol udržet prostory co nejsvětlejší a odkazuje na barevnost obkladů v těchto prostorách v původním řešení arch. Dandy. Strop je obložen SDK v bílé barvě.

Vstupní dveře do předsíně před vstupy do jednotlivých částí sociálek jsou prosklené stejně jako ostatní dveře v odbavovací hale, nicméně sklo je zvoleno matné pískované. Vstupy do jednotlivých oddělení toalet jsou v bílé barvě se šedou (kontrastní) zárubní. **Zástěny mezi buňkami jsou z kompaktních desek ve světle šedé barvě.**

Pokladny v 1.NP

Prostory pokladen je sice bezprostředně propojené s odbavovací halou (přes výdejní okénka), ale provozně se jedná o zázemí a tedy jsou součástí administrativní části objektu.

Podlahy jsou kombinované z keramické dlažby (snížená část) a povlakové krytiny (kaučuk) v části zvýšené.

Stěny a stropy jsou omítané, bílé. Z akustických důvodů jsou zde navrženy akustické bafle vyrobené z akustických desek na bázi jemné dřevěné vlny spojené magnezitem (princip heraklithu) v okrovém odstínu, které jsou svěšené ze stropu, a to ve dvou úrovních. Horní úroveň je kladena rovnoběžně podél fasády a celé ploše stropu, spodní úroveň je pouze nad pokladnami je pak otočena o 90 ° tak, aby odpovídaly orientaci dělicích příček mezi jednotlivými kóji a orientaci světla.

Příčky mezi kóji a také směrem k chodbě a šatně a denní místnosti jsou navrženy kombinací plných neprůhledných a prosklených, které nabízí otevřenost, kontakt s fasádou a tím i příjemnější prostředí pro zaměstnance.

Veřejně přístupné komerční prostory ve 3 NP.

Komerční prostory ve 3. podlaží jsou přístupné novým schodištěm vloženým do travé bezprostředně v návaznosti na odbavovací halu a novým prostupem fasádou i na technický zásobovací dvůr s parkovištěm. Jedná se o prostory, které vznikly konverzí původních nocležen pro vlakové čety na ordinace včetně nutného zázemí.

Schodiště – schodiště je navrženo jako tříramenné s možností uzavřeného přístupu do suterénu. Od fasády je schodiště odsazeno tak, aby nekolidovalo s původním členění oken. V zrcadle je umístěn výtah v samonosné železobetonové šachtě. Zábradlí je ocelové transparentní. Jednotlivé stupně schodiště jsou tvořeny teracovými prefabrikovaným prvky, které zajistí finální kvalitní povrchovou úpravu. Mezipodesty a hlavní podesty jsou z litého teraca. Na stěnách schodišťové haly je navržena bílá štuková omítka. Těleso výtahové šachty je z pohledového betonu stejně jako podhled schodišťových ramen a podest. Cílem je oddělit vloženou železobetonovou konstrukci od stávajících konstrukcí (přiznání starého a nového). Podhled schodišťové haly je akustický z jemné dřevěné vlny spojené magnezitem (princip heraklitu) a identický jako v komerčních prostorách v přízemí (bílý odstín).

Výtah – vstupní dveře do výtahu jsou z nerezového plechu. Ostění otvoru je z pohledového betonu. Kabina je vybavena tmavě šedivou pryžovou podlahou hladkou. Stěny jsou obloženy nerezovým plechem s broušeným povrchem. Do stropu je umístěno jedno kruhové svítidlo velikosti cca 350 mm integrované do podhledu z nerezového plechu.

Stěny – povrchy stěn v komerčních prostorách včetně přístupových chodeb jsou omítané, štukové, opatřené bílým vápenným nátěrem. V sociálních zázemích jsou stěny opatřeny keramickým obkladem, v bílém odstínu a formátu 75x 300 mm. V ordinacích jsou stěny omítané a opatřené vápenným nátěrem a místech práce s vodou jsou lokálně obloženy keramickým obkladem, který je identický jako na sociálním zázemí. Soklíky stěn jsou paušálně tvořené z hliníkového práškově lakovaného pásku (50x3 mm) kotveného mechanicky do omítky (alternativně bílý keramický soklík 75x300 mm) zapuštěný do omítky, případně s omyvatelným nátěrem (vybroušený povrch s penetrací a dvojítm nátěrem) v bílém odstínu.

Podlahy – nášlapné vrstvy na chodbách a v sociálním zázemí a skladových prostorech jsou dlážděné nově s využitím návrhu nových skladeb od Jana Šerých (viz kapitola podlahy - odbavovací hala). Formáty jsou kalibrované 150 x 150 mm s tenkou spárou v šedé barvě. Barevnost dlažby pracuje s kombinací žluté/okrové se terakotou (stejně jako v odbavovací hale). V ordinacích je navržena povlaková krytina z pryže ve světle šedém odstínu. Soklíky jsou definovány v oddíle „Stěny“

Stropy – v chodbách jsou nově navrženy akustické podhledy z dřevěné jemné vlny spojené magnezitem ve formátu 600x1500mm, případně 600x 1200 mm dle šířky chodby, v okrovém odstínu, které umožní rozvody TZB a integraci svítidel. V ordinacích a sociálním zázemí jsou podhledy omítané, případně z SDK s bílým vápenným nátěrem.

Výplně dveřních otvorů - dispoziční úpravy si vynutí zásahy do poloh příček a většiny dveřních otvorů a předpokládá se, že budou původní dveře odstraněny a nahrazeny novými. Zde je snaha o používání dveří s nadsvětlíkem, které přinesou vnitřním chodbám alespoň základní úroveň přirozené osvětlení. Záručně jsou stejně jako v původním řešení ocelové a dveřní křídla budou prosklená pískovaným sklem, do sociálních zařízení pak budou plné. Dveře oddělující chodby jsou systémové celoprosklené čirým sklem s ocelovými rámy s povrchem s práškovou barvou. Navrženy jsou vždy na celou šířku a výšku chodby.

TZB – osvětlení všech prostor je navrženo nově. Bude se jednat o jednotný systém kruhových svítidel, která budou podle situace osazena buď jako přisazené, zapuštěné či svěšené svítidlo a to převážně v závislosti na světlé výšce místnosti a existenci akustického podhledu. Vytápění místností bude radiátory, chlazení pomocí chladících nástěnných, stropních přisazených nebo integrovaných chladících

split jednotek. Nucené větrání je navrženo systémem potrubí, které bude vedeno převážně na chodbách (SDK podhled) a do místností jsou vyvedeny pouze výustky skrze stěnu. Místnosti bez podhledu (běžné kanceláře), nebo budou rozvedeny i v rámci místností (s podhledem) – zasedací místnosti, sociálky.

Neveřejné administrativní prostory.

Schodiště – schodiště v administrativní části jsou stávající tvořená železobetonovou deskou s prefabrikovanými stupni (teracový broušený povrch - repasovaný). Podesty a mezipodesty jsou nově tvořené v litém teracu, aby došlo ke sjednocení se stupni. Soklíky jsou řešeny v teracových dílcích, nebo omyvatelným nátěrem. Zábradlí jsou replikou stávajícího s tím, že detaily jak zakončení madel, tak kotvení do schodišťových ramen, jsou řešeny nově – viz výkresová část PD. Podesta za vstupem ze dvora slouží jako čistící zona – zátěžový koberec v tmavě šedém odstínu.

Výtah – vstupní dveře do výtahu jsou z nerezového plechu. Ostění otvoru je omítané. Kabina je vybavena světle šedivou pryžovou podlahou hladkou. Stěny jsou obloženy nerezovým plechem s broušeným povrchem. Do stropu je umístěno jedno kruhové svítidlo velikosti cca 350 mm integrované do podhledu z nerezového plechu.

Stěny – povrchy stěn v administrativních prostorách včetně přístupových chodeb jsou omítané, štukové, opatřené bílým vápenným nátěrem. V sociálních zázemích jsou stěny opatřeny keramickým obkladem, v bílém odstínu a formátu 75x 300 mm. V kuchyňkách jsou stěny omítané a opatřené vápenným nátěrem a místech práce s vodou jsou lokálně obloženy keramickým obkladem, který je identický jako na sociálním zázemí. Soklíky stěn jsou paušálně tvořené z hliníkového práškově lakovaného pásku (50x3 mm) kotveného mechanicky do omítky (alternativně bílý keramický soklík 75x300 mm) zapuštěný do omítky, případně s omyvatelným nátěrem (vybroušený povrch s penetrací a dvojitým nátěrem) v bílém odstínu.

Podlahy – nášlapné vrstvy na chodbách a v sociálním zázemí a skladových prostorech jsou dlážděné nově s využitím návrhu nových skladeb od Jana Šerých (viz kapitola podlahy - odbavovací hala). Formáty jsou kalibrované 150 x 150 mm s tenkou spárou v šedé barvě. Barevnost dlažby pracuje s kombinací žluté/okrové se světle šedou. V kuchyňkách je navržena povlaková krytina z pryže ve světle šedém odstínu. V kancelářích jsou navrženy zátěžové koberce (čtverce) ve světle šedém odstínu. V zasedací místnosti je navržen zátěžový koberec v okrovém odstínu. Soklíky stěn jsou definovány v oddíle „Stěny“

Stropy – v chodbách a zasedacích místnostech jsou nově navrženy akustické podhledy z dřevěné jemné vlny spojené magnezitem ve formátu 600x1500mm, případně 600x 1200 mm dle šířky chodby, ve světle okrovém odstínu, které umožní rozvody TZB a integraci svítidel. V kancelářích a sociálním zázemí jsou podhledy omítané, případně z SDK s bílým vápenným nátěrem.

Výplně dveřních otvorů - dispoziční úpravy si vynutí zásahy do poloh příček a většiny dveřních otvorů a předpokládá se, že budou původní dveře odstraněny a nahrazeny novými. Zárubně jsou stejně jako v původním řešení ocelové a dveřní křídla budou prosklená pískovaným sklem, do sociálních zařízení pak budou plné. Odstín zárubní bude světle šedivý, dveřní křídla budou lakovaná bílá. Dveře oddělující chodby jsou systémové celoprosklené s čirým sklem s ocelovými rámy s povrchem s práškovou barvou. Navrženy jsou vždy na celou šířku a výšku chodby. Dveře do zasedací místnosti jsou ocelové dvoukřídle celoprosklené čirým sklem.

TZB – osvětlení všech prostor je navrženo nově. Bude se jednat o jednotný systém kruhových svítidel, která budou podle situace osazena buď jako přisazené, zapuštěné či svěšené svítidlo a to převážně v závislosti na světlé výšce místnosti a existenci akustického podhledu. Vytápění místností bude radiátory, chlazení pomocí chladících nástěnných, stropních přisazených nebo integrovaných chladících split jednotek. Nucené větrání je navrženo systémem potrubí, které bude vedeno převážně na chodbách (SDK podhled) a do místností jsou vyvedeny pouze výustky skrze stěnu. Místnosti bez podhledu (běžné kanceláře), nebo budou rozvedeny i v rámci místností (s podhledem) – zasedací místnosti, sociálky.

Bytové křídlo 1-3 NP

Společné prostory domovních schodišť jsou zachovány v původním ale obnoveném stavu. Jedná se o prostory, které jsou provozně a funkčně prakticky beze změn. Průchod bytovým křídlem je považován za veřejný prostor a je to podpořeno i péčí o zachování původní dlažby a dalších detailů.

Domovní schodiště – schodiště v obytné části jsou stávající tvořená železobetonovou deskou s prefabrikovanými stupni (teracový broušený povrch - repasovaný). Podesty a mezipodesty jsou nově tvořené v litém teracu, aby došlo ke sjednocení se stupni. Soklíky jsou řešeny v teracových dílcích, nebo omyvatelným nátěrem. Zábradlí jsou replikou stávajícího s tím, že detaily jak zakončení madel, tak kotvení do schodišťových ramen, jsou řešeny nově – viz výkresová část PD.

Stěny a stropy společných prostor – jsou zachovány v původním stavu a budou opraveny. Ze stěn bude odstraněna olejová lingrusta a bude nahrazena méně výrazným omyvatelným nátěrem, který splyne s výmalbou. Předpokládá se světle okrový odstín výmalby (slonová kost).

Výplně otvorů - vstupní dveře ze dvora jsou navrženy jako replika původních masivních dřevěných dveří. Vstupní dveře do bytů jsou **masivní dřevěné dveře a dřevěnými plnými křídly**. Barevnost bude odpovídat původní barevnosti.

Vnitřní dispozice bytů jsou kompletně upraveny (posuny příček) a stejně tak budou upraveny i podlahy a povrchy stěn a nahrazeny vnitřní dveře. Předpokládá se použití masivních dřevěných podlah v pobytových prostorách, dlažeb v kuchyních a koupelnách a WC.

Stěny a stropy – stěny s výjimkou sociálního zázemí jsou omítané, štukové s vápenným nátěrem. V sociálkách jsou obložené keramickým obkladem 50x50 mm v bílém odstínu. Stropy jsou omítané, případně obložené SDK podhledem s bílým nátěrem.

Podlahy – v předsíni a sociálním zázemí je navržena dlažba formátu 150x150 mm se skladbou dle architektonického návrhu alternativně ve formátu 100x100 mm s upraveným architektonickým návrhem. V pobytových místnostech je navržena masivní dřevěná podlaha z dubových vlysů III. Kategorie, případně z vlysů znovu použitých z částí stavby, kde jsou nahrazeny jinou krytinou (ubytovny čet). V kuchyňských koutech, je navržena lokálně povlaková krytina z pryže světle okrové barvy (sjednocení s dřevěnou podlahou). Soklíky jsou řešeny masivní lištou v barvě stěny (bílý lak) případně keramickým obkladem zapuštěným do stěny v bílé barvě (75x300 mm).

Vnitřní dveře v bytech jsou navrženy masivní dřevěné do ocelých zárubní. se stínovou drážkou s prosklenými, nebo plnými křídly.

TZB – ve společných prostorách budou osazeny původní svítidla, v bytech budou osazena svítidla dle návrhu interiéru. Společné prostory nejsou nuceně větrány ani vytápěny. Bytové prostory mají nové vytápění (nové radiátory) a lokální nucené větrání.

Průchod bytovým křídlem

Stěny jsou obloženy do určité výšky původním obkladem (replikou). Stávající podlaha včetně kamenných soklů je zachována a očištěna. Strop je omítaný. Vstupní dveře do bytu jsou masivní dřevěné replikou dveří původních. Osvětlení je navrženo replikou osvětlení původního (přisazené kruhové svítidlo).

Podzemní podlaží.....

Stavební úpravy v suterénech mají technický charakter. Jsou zaměřené na sanaci vlhkosti stěn a podlah, opravy omítek a podlahových mazanin. Dveře a vrata krytů civilní obrany budou převážně zachovány a bude doplněno nově osvětlení případně další prvky TZB. Nově jsou prostory suterénů zpřístupněny schodištěm a výtahem, který zpřístupňuje i nadzemní podlaží veřejnosti. Suterénní prostory jsou však určeny pouze povoláním osobám (uzavření dveřmi na schodišti, kartový systém ve výtahu).

Podchod na 2 a 3 nástupiště

Podchod je součástí památkově chráněné části budovy, proto k němu přistupujeme s respektem.

Stěny jsou obloženy původním obkladem ve formátu 65x250 mm ve světle okrovém odstínu. Součástí obkladu (předstěna) je i integrované pásové LED svítidlo a zakapotovaný montážní žlab pro vedení elektrických rozvodů. Kapotáž žlabu ze silnostěného plechu 2 mm a bude provedena na zápusné imbusové šrouby.

Schody jsou původní masivní žulové a ty budou repasovány v případě stavebních úprav opatrně vyjmuty a následně znovu uloženy do nové polohy. Následně bude jejich povrch očištěn a naimpregnován. Zábradlí a madla jsou zrepasována, případně doplněna replikami prvků původních.

Stropy jsou omítané, nebo obložené SDK obkladem s bílým nátěrem.

Podlaha je dlážděná replikou původní dlažby ve formátu 150x150 mm v terakotovém odstínu.

Provozní řešení,

Předkládané řešení ukazuje rekonstrukci budovy prostor a z velké části i konverzi jednotlivých prostor. Hlavním tématem řešení je otevřenost výpravní budovy do prostoru plánovaného dopravního autobusového terminálu před objektem nádraží, umožnit větší průchodnost výpravní haly a zároveň oživit a dnes málo nebo vůbec nevyužívané prostory.

Venky

Hlavní vstup do objektu pro veřejnost je z východní strany od současného hlavního předprostoru a budoucího autobusového terminálu. Z předprostoru je zároveň nově volný přístup na 1. nástupiště. V jižní části předprostoru je v těsném sousedství stávajícího zastřešení autobusové zastávky umístěn cykloparkovací dům s kapacitou přes 100 bicyklů pod střechou, případně i pod uzamčením.

Jižní fasáda je nově doplněna od dva vstupy do obchodních jednotek. Tyto vstupy nabízí nové propojení na volný prostor před jižní fasádou ve stínu stromů s potenciálem rekreačního využití (lavičky, dřevěná pobytová terasa, občerstvení, atd). Technický dvůr slouží primárně pro parkování zaměstnanců, zásobování technických a administrativních případně komerčních prostor a přístup do bytového křídla. Z 1. nástupiště je pak volný vstup do technických provozů administrativního křídla do průchodu do odbavovací haly a po schodišti do podchodu směrem na 2. a 3. nástupiště.

Hala –

Hlavní dispoziční změny se odehrávají v přízemí v okolí odbavovací haly. Směrem k navrhovanému dopravnímu terminálu byly na fasádě původně umístěny veřejné toalety. Ty jsou vymístěny a těmto, jak pohledově exponovaným prostorům jsou věnovány obchodní prostory. Zároveň jsou tyto obchodní plochy volně průchozí dále do haly a slouží i pro přestupující cestující, kteří neopustí budovu nádraží. Pro nové vstupy do komerčních jednotek z haly jsou zvolena místa mezi stávajícími pilastry, které na východní fasádě navazují na stávající prosklení ze sklobetonových tvárnic. Nerušíme tak výraznou rytmiku vertikálních prvků v hale a zároveň jí otevíráme do nově vzniklých prostor určených pro širokou veřejnost i z řad necestujících.

Obchodní plochy

Prostory podél východní fasády jsou určené pro malý sortiment, typicky novinový stánek, bageterie, prodejna potravin apod. Do stávajících prázdných prostorů podél jižní fasády umísťujeme další plochy pro retail, současně s tím tyto prostory zpřístupňujeme novými vstupy. Dochází tak většímu obchodnímu propojení a oživení haly směrem do zeleného svahu směrem na jih. Nové vstupy jsou dva, symetricky umístěné ve stávajícím rastru oken boční fasády.

Původní čekárna je ponechána jako variabilní komerční jednotka s dopředu neurčeným provozem. Uvažuje se o využití pro infocentrum města Klatovy v kombinaci s prodejem jízdenek dopravce autobusového terminálu. Svou polohou je ale dobře přístupný pro cestující vlakem, autobusem ale i pro obyvatele přiléhajícího sídliště.

Původní restaurace - místo původní nádražní restaurace je v návrhu prověřena možnost umístění provozu lékárny. Vzhledem k potřebě dostatečného zázemí je využita i část prostor původní restaurační kuchyně. Součástí zázemí je denní místnost zaměstnanců se šatnou a WC, skladové zásuvky a regály s místem pro přípravu léků. Lékárna i její zásobování jsou přístupné ze dvora vstupem přes schodišťový prostor bytového křídla. Zákazníci lékárny mohou využít vstup z haly nebo již zmiňovaného nového vstupu na jižní fasádě. Zbýlá část původního gastro zázemí je konvertována na byt.

Dnešní prázdný prostor výčepu zvaného „bazén“ je dnes věnován veřejným toaletám, jsou v blízkosti haly i komerčních ploch. Jsou dobře přístupné a kontrolovatelné. Součástí toalet je jedna univerzální WC kabina pro osoby se sníženou schopností pohybu a orientace, která obsahuje také dětský přebalovací pult. Samostatné toalety mají vždy svou umyvadlovou předsíň, která je stejně jako kabina

pro imobilní přístupná pomocí mincovníku u každého vstupu. Mincovník bude řešen jako celozapuštěný do stěny. Součástí bude i pohotovostní malá úklidová místnost osazená výlevkou.

Pokladny

Pro odbavení cestujících budou ve stávajících prodejních okénkách zřízeny nové pokladny. Pokladny budou dle standardu SŽ jako samostatné zamykatelné buňky s nutným zařízením pro prodávajícího jízdenky. Zamykatelné buňky tak umožňují mít více dopravců na nádraží, a to nezávisle na sobě. Denní zázemí osob na pokladnách je řešeno formou skříňové sestavy. Obsahuje kuchyňku, šatní skříňky i posezení pro případ obědové pauzy a odpočinku. Zázemí je zde řešeno jako dva oddělené prostory, které mohou nezávisle na sobě využívat dva různí dopravci.

Úschova zavazadel

Nově hala nabídne pro cestující samoobslužné boxy pro úschovu s návazností také na stávající výdej nadrozměrných zavazadel. V hale se předpokládá i umístění informačních panelů. Uvažujeme místo na napravo od vstupu na první nástupiště. Tento prostor spolu s využitím stávajících nik pro vývěsní infopanely bude určen jako informační prostor, kolem kterého bude proudit největší počet příjíždějících i odjíždějících cestujících směřující do a z podchodu.

Ostraha

Stávající prostor pro ostrahu objektu (původně kancelář pro informace) zůstane na původním místě. Má ideální vizuální kontakt s halou skrz okno. I to slouží pro eliminování vandalství příp. sdružování nevhodných osob. Místnost pro ostrahu bude ovšem zmenšena a část z ní bude věnovaná velké úklidové místnosti, kde bude sklad úklidových prostředků a velkých čistících vozíků.

Podchod a zádveří

Přístup na nástupiště je ve stávajícím stavu řešen jako jeden příjezdový směrem do zádveří a následně ven a jeden odjezdový směrem z haly. Ze zádveří je přístupná nově umístěná provozovna bufetu/kavárny do severovýchodního cípu hlavního traktu. Vstoupit se do něj dá ze zádveří, ale i z průchodu na 1. nástupiště. Sortiment se předpokládá jako studené lahůdky, zákusky z výdejního pultu a teplé a studené nápoje, tedy bez nutnosti velké přípravy. Prostor má pro cestující ideální vizuální kontakt, jak s vlakovými nástupišti, tak i s autobusovým terminálem.

Nástupiště

Nástupiště jsou nově bezbariérově přístupná a to díky umístění výtahu na každé z nástupiště a do zádveří vstupu do odbavovací haly. Svou velikostí kabiny 1200/2100 mm jsou to výtahy bezbariérové, ale také dostatečně kapacitní dle požadavků SŽ. Výtah vedoucí z podchodu do haly si žádá prohloubení nutných prostor pro výtah a posunutí předloženého schodiště před hlavní schodiště do haly. Výtah bude v 1.NP vyústěn do průchodu k 1. nástupišti, tedy s přímou vazbou do odbavovací haly nebo kavárny. Výtahy na jednotlivá nástupiště nahradí vždy východní ramena přístupových schodišť. Vzhledem k předpokládanému špičkovému počtu cestujících na druhém nástupišti bude za výtahem provedeno další nové schodiště obsluhující východní část nástupiště.

Zázemí autobusového terminálu

V přízemí v těsné blízkosti výtahu pro cestující je umístěna pokladna pro řidiče autobusu. Místnost není určena veřejnosti pro koupi jízdenky, nýbrž pro výběr tržeb od řidičů autobusů. Dále je z průchodu po schodišti přístupné mezipatro, označované jako 2.NP. Ještě v přízemí vedle schodiště je umístěno pohotovostní WC s malým umývánkem. Celé následné mezipatro je věnováno jako zázemí autobusových dopravců. Součástí jsou dvě kanceláře každá pro 2 – 3 osoby. Spojovací chodba je věnována pro odpočinek řidičů. Kapacita je navržena pro 16 – 20 osob. Součástí vybavení jsou stoly se zamykacími zásuvkami se židlemi, pohovky i malá čajová kuchyňka. Na zázemí navazuje další WC s umyvadlem a úklidovou místností.

Komerční prostory v patře

Hlavní trakt budovy svou velikostí skýtá možnosti pro maximální využití pro obchodní plochy. V původním řešení architekta J. Dandy byl prostor patra hlavní budovy věnován nocležnám vlakových čt. Dnešní provoz dráhy si nicméně tyto prostory nežádá, otevírá se tak možnost využít prostor novým způsobem, který dále přivede i necestující návštěvníky. Patro hlavního traktu, označované jako 3.NP, se zpřístupňuje novým přístupovým schodištěm ve střední části, navazující přímo na odbavovací halu. Schodiště je tříramenné překonávající konstrukční výšku 5,85 m. V prostoru zrcadla je navržen bezbariérový výtah. Celá schodišťová šachta ústí do obslužné chodby, ze které jsou přístupné nové proozy.

V současné době jsou v dlouhodobém pronájmu ordinace praktické a zubní lékařky nacházející se v severním křídle budovy. Využívá se tedy možnost přemístění ordinací do hlavního traktu a tím celé severní křídlo bude ponecháno pro Správu železnic. Ordinace praktické lékařky bude umístěna na jižní stranu objektu. Nově je zřízena druhá ordinace. Obě ordinace jsou propojeny společnou sesternou. Každá z ordinací má svou denní místnost s kuchyňkou a šatnou. Současná spojující chodba je využita jako čekárna. Do čekárny budou ústít i přímé vstupy do obou ordinací. Vzhledem k absenci denního světla v čekárně a možným delším čekacím lhůtám pacientů, navrhujeme provést prosklené nadsvětlíky dveří do ordinací a sesterny, příp. prosklené dveře bezpečnostním průsvitným sklem, které ale nabízí dostatek diskrétnosti v rámci každé ordinace. Součástí chodby je v zadní části toaleta určená pouze pro lékaře a sestru a sklad zdravotnického odpadu a technický vstup do podkroví.

Vlevo od hlavního tříramenného schodiště je umístěna zubní ordinace. Její součástí je samostatná čekárna, sesterna a také ordinace dentální hygienistky. Denní místnost pro tyto pracovníky je vpravo od přístupového schodiště. Vybavena je kuchyňkou, šatnou a nezbytným WC. Čekárna je tedy sdílená pro pacienty zubní lékařky i pro klienty dentistky.

Kanceláře autobusového terminálu

Další prostory patra hlavní budovy, které dnes slouží jako školící centrum pro Správu železnic, jsou věnovány kancelářím nového drážního dopravce. Navrženy jsou tři kanceláře, které jsou průchozí a současně jsou propojené chodbou, která může sloužit i jako místo pro jednání. Vzhledem k hloubce traktu a absenci přímého denního osvětlení chodby, jsou příčky mezi kancelářemi a chodbou navrženy jako prosklené. Příčky se nabízejí buď čiré, nebo průsvitné pro diskrétní prostředí kancelářů, případně jako kombinace obou výše zmíněných.

Všechny obchodní plochy, plochy služeb a dalších nájemců si vyžadují zázemí, kde budou mít pracovníci možnost odpočinku, převlečení nebo hygieny. Zde na severní fasádě s výhledem na kolejiště byla zvolena denní místnost obsahující zamykatelné skříňky pro uložení svrchního oděvu, kuchyňku s posezením i pohovku pro odpočinek. Sociální zařízení pro všechny zaměstnance retailů se nachází v těsné blízkosti denní místnosti. Docházková vzdálenost od nevdálenějšího retailu v tomto případě jiné výškové úrovně činí 55 m, což vzhledem k požadavku max. 70 m, splňujeme.

Administrativa

Celé severní křídlo budovy vymístěním ordinací praktického a zubního lékaře bude využito státní organizací Správa železnic. V přízemí zůstávají prostory pro zajištění provozu dráhy, včetně kancelářů, dílny, skladů a toalet. Hygienické prostory, vzhledem k pracovníkům pracujícím přímo na dráze, budou osazeny sprchami. V mužské části bude zřízena větší hygienická kabina se sprchou. U servisního vstupu do severního křídla budovy z obslužného dvora jsou umístěny další toalety se sprchami, primárně určené pro administrativní pracovníky budovy a také pro pokladní všech dopravců operujících ve výpravní budově.

Celé horní patro bude věnováno administrativnímu úseku. Kanceláře budou mít výhled přímo na nástupiště na severní fasádě. V místě stávající ordinace budou sloučeny sousední místnosti a bude zde zřízena nová školící místnost až pro 30 osob. Současně s tím je předpoklad vybavit místnost modulárním nábytkem tak, aby šel snadno přeskládat pro aktuální potřeby, typicky školení, konference, přednáška, zasedání, apod. Přímou na školící místnost je navázána kuchyňka pro přípravu občerstvení. V době, kdy

neprobíhá žádné školení (nebo jiné aktivity), kuchyňka slouží jako standartní čajová kuchyňka zaměstnanců.

Hygienické prostory jsou stejně jako v 1.NP na obou koncích chodby. Zde je dle normového požadavku na toalety v administrativních objektech umístěna také jedna WC kabina pro osoby se sníženou schopností pohybu a orientace. Patro je přístupné také po nově zřízeném výtahu. Navržen je běžný osobní výtah o rozměru kabiny 1100/1400 (šachta 1600/2000), který také svými rozměry umožňuje bezbariérový provoz.

Obytné křídlo

Celé jižní křídlo budovy je v obou podlažích věnováno bytům. Jedná se o bytové jednotky standardů 2+1 a 3+1. Byty a jejich sociální zařízení jsou poplatné době vzniku a zaslouží si kompletní rekonstrukci do moderního hávu bydlení 21.století. Byty v patře jsou přístupné ze schodišťových podest, vždy dva z dané podesty. Byty v přízemí jsou přístupné z chodby ze dvora objektu. Žádný byt nebyl ve své kategorii ponížen, naopak. Novým uspořádáním s obývacím pokojem s kuchyňským koutem je počet obytných místností zachován. Sociální zařízení bytů v dané velikostní kategorii vede k řešení samostatného WC. Požadavek splňujeme ve všech bytech. V novém dispozičním řešení přibýly dvě bytové jednotky. V přízemí jednotka kategorie 2+1 s vlastním vchodem ze stávajícího průchodu do dvora. Druhá jednotka velikosti 2+kk je nově umístěná v patře v místě bývalých nocležen, které se nacházely jako jediné v jižním bočním křídle budovy.

Materiály

Materiálové řešení fasád a interiérů vycházejí ze současného stavu a bude maximální snaha o zachování původních prvků a povrchů. Největší péče bude věnována veřejně přístupným prostorům odbavovací haly a přilehlým prostorům. V ostatních prostorách bude snaha přiměřeně vyvážena novým požadavkům na provoz. Nové konstrukce jsou navrženy se snahou nekonkurovat stávajícím konstrukcím a pouze harmonicky doplňovat.

Vypracoval dne 30.6.2023

Ing. Ondřej Hofmeister